

# АО "КАЗАХСТАНСКАЯ ФОНДОВАЯ БИРЖА"

---

---

**У т в е р ж д е н о**

решением Правления  
АО "Казахстанская фондовая  
биржа"

от 27 сентября 2012 года № 188

**Введено в действие**

с 01 октября 2012 года

## РУКОВОДСТВО ПОЛЬЗОВАТЕЛЯ СПЕЦИАЛЬНОЙ ВЕРСИИ ТОРГОВОЙ СИСТЕМЫ "ПОДПИСКА"

(версия 1.10)

## Содержание

Глава 1.	Установка и подключение .....	3
1.1.	Системные требования .....	3
1.2.	Установка клиентского приложения специальной версии торговой системы ....	3
1.3.	Обновление рабочего места специальной версии торговой системы .....	4
1.4.	Условия подключения пользователей к специальной версии торговой системы .....	4
1.5.	Подключение к специальной версии торговой системы .....	4
Глава 2.	Рабочая среда специальной версии торговой системы .....	6
2.1.	Новые опции. ....	6
2.2.	Подача заявок .....	7
2.3.	Подтверждение заявок .....	9
2.4.	Проведение расчетов .....	9
2.5.	Получение биржевых свидетельств .....	11

## Введение

В рамках проведения программы "Народное IPO" АО "Казахстанская фондовая биржа" (далее – Биржа) была разработана специальная версия торговой системы Биржи – "Подписка". Специальная версия торговой системы (далее – торговая система "Подписка") является отдельной версией основной торговой системы Биржи. Торговая система "Подписка" имеет интерфейс, схожий с интерфейсом основной торговой системы. При этом в торговой системе "Подписка" имеются следующие отличительные особенности:

- сокращен список финансовых инструментов, доступных пользователю;
- повышены функциональные характеристики системы в части поддержки большого количества торговых счетов, заявок и сделок;
- введена регистрация и дополнительная проверка поданных заявок информационными системами АО "Центральный депозитарий ценных бумаг (далее – Центральный депозитарий);
- добавлены дополнительные объекты.

## Глава 1. Установка и подключение

### 1.1. Системные требования

Для установки клиентского приложения торговой системы "Подписка" (далее – терминал "Подписка") требуется обеспечение параметров рабочей станции пользователя аналогичными параметрами, требуемыми для установки основной торговой системы, и которые должны соответствовать следующим минимальным характеристикам:

- процессор Intel Pentium 4 или совместимый с тактовой частотой от 2 ГГц;
- оперативная память – 1 Гб, свободное место на жестком диске – 100 Мб;
- разрешение экрана от 1024x768 с глубиной цвета от 32 бит;
- клавиатура, мышь;
- пропускная способность канала связи на каждое рабочее место:
  - при подключении по прямому каналу связи или через провайдера – от 128 кбит/с;
  - при подключении через сеть Интернет по выделенному соединению – не менее 256 кбит/с;
- операционная система Microsoft Windows XP или более поздняя версия.

### 1.2. Установка клиентского приложения специальной версии торговой системы

1. Для установки терминала "Подписка" необходимо скачать дистрибутив **"KASE terminal IPO"** с официального сайта Биржи по ссылке <http://www.kase.kz/downloads>.
2. Для запуска мастера установки следует дважды щелкнуть значок сохраненного файла, при этом появится окно **"Installing KASE terminal IPO"** соответствующей версии. После этого необходимо следовать инструкциям мастера установки.
3. При установке терминала лог-файлы терминала "Подписка" файлы для обмена информацией с внешними системами и конфигурационные файлы сохраняются в локальном каталоге <Локальный диск>: \Users\<<Username>\AppData\Local\KASE Terminal IPO.

4. По окончании установки на рабочем столе отображается ярлык для запуска установленного терминала "Подписка" – **"KASE terminal IPO"**.

### 1.3. Обновление рабочего места специальной версии торговой системы

Проверка наличия новой версии терминала "Подписка" осуществляется автоматически во время каждой процедуры запуска терминала "Подписка" посредством ярлыка **"KASE terminal IPO"**. При наличии соответствующего обновления его загрузка производится в автоматическом режиме.

### 1.4. Условия подключения пользователей к специальной версии торговой системы

Для входа пользователя в торговую систему "Подписка" требуется наличие токена, персонального идентификационного номера и пароля доступа к торговой системе "Подписка", который используется в основной торговой системе Биржи.

**Примечание** В специальной версии торговой системы "Подписка" пользователем используется логин и пароль, предназначенные для доступа к основной торговой системе.

Допускается одновременный запуск и использование на одной рабочей станции специальной версии торговой системы "Подписка" и основной торговой системы с использованием одного и того же логина и пароля.

Изменение пароля к токenu с ключевой информацией осуществляется только путем генерации токена в основной торговой системе.

**Внимание!** В случае изменения пользователем пароля в основной торговой системе путем генерации токена с ключевой информацией вход под этим токеном в специальную версию торговой системы "Подписка" возможен только в день, следующий за днем произведенной генерации.

### 1.5. Подключение к специальной версии торговой системы

При запуске терминала "Подписка" автоматически появляется диалоговое окно **"Регистрация"**, в которое необходимо ввести персональный идентификационный номер ID и персональный пароль, используемые в основной торговой системе.

**Внимание!** Будьте внимательны при вводе пароля. В диалоговом окне пароль отображается в виде скрытых символов.

Ошибки при переключении прописных и строчных букв, а также раскладки клавиатуры могут привести к вводу неверного пароля и отказу в регистрации в торговой системе "Подписка".

ID пользователя может быть введен только латинскими буквами с использованием английской раскладки клавиатуры.

При неверном вводе пароля более трех раз токен с ключевой информацией блокируется. После этого вход в торговую систему "Подписка" и основную торговую систему также будет заблокирован.

Для работы с торговой системой "Подписка" применяются следующие виды соединений с ее сервером:

- 1) **192.168.111.2** (соединение посредством выделенного канала);
- 2) **82.200.150.54** (соединение посредством Интернета);

Порт **1531**.

Пользователю предоставляется выбор одного из видов соединения с сервером торговой системы "Подписка" в окне "**Параметры соединения**", которое можно открыть двумя способами:

- 1) через окно "**Регистрация**" путем нажатия кнопки "**Setting**";
- 2) через меню "**Соединение**" главного меню.

При переходе в режим выбора вида соединения появляется окно "**Параметры соединения**". При этом соединение с сервером торговой системы "Подписка" прерывается автоматически.

Параметры соединения

Сервер: 192.168.111.2  
82.200.150.54  
212.19.144.2  
212.19.144.2  
  
Порт: 1531  
Интервал: 3

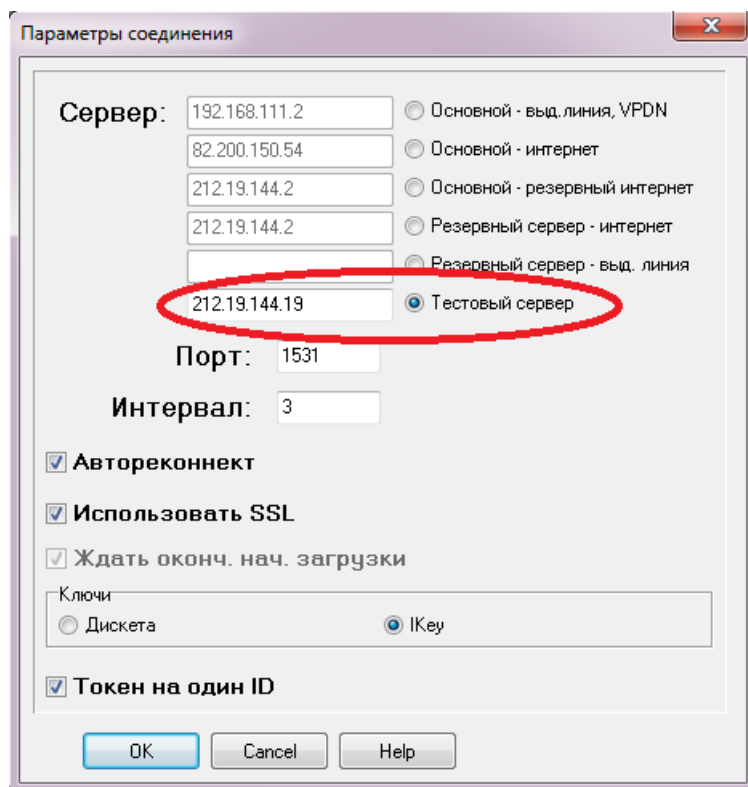
Автореконнект  
 Использовать SSL  
 Ждать оконч. нач. загрузки

Ключи  
 Дискета  IKey

Токен на один ID

OK Cancel Help

Посредством окна "**Параметры соединения**" доступна возможность выбора соединения с тестовой версией торговой системы "Подписка" для ознакомления с ее работой.



После выбора типа соединения с сервером торговой системы "Подписка" на экране терминала пользователя вновь появляется окно **"Регистрация"**, в редактируемых полях которого необходимо повторно указать ID и пароль.

**Внимание!** В целях идентификации тестовой версии торговой системы "Подписка" просьба при работе с ней обращать внимание на заголовок окна рабочего места участника торгов.

Рабочее место участника торгов - 111b07 on KASE IPO (ТЕСТОВАЯ СИСТЕМА)

## Глава 2. Рабочая среда специальной версии торговой системы

### 2.1. Новые опции.

В результате модернизации окон **"Заявки"**, **"Сделки"** и **"Торговые счета"** в них были внесены соответствующие изменения, позволяющие отображать большое количество строк. Благодаря навигационной панели, расположенной в верхней части указанных окон, появилась возможность перемещаться по страницам следующими способами:

- с помощью кнопок навигации "вправо", "влево", "в начало", "в конец";
- посредством ввода номера существующей страницы непосредственно в окне навигационной панели. После ввода соответствующего номера страницы необходимо нажать **"Enter"**.

№ /	Инструмент	Номер	В/С	Цена	Количество (остаток)	Объём (остаток)	Сост.	Зарегистрирована	Проверка ЦД
3001	КАТО	IPO 10148	В	100.00	2	200.00	Лимитированная	29.08.2012 20:56:56	Проверено
3002	КАТО	IPO 10149	В	100.00	2	200.00	Лимитированная	29.08.2012 20:56:56	Проверено
3003	КАТО	IPO 10150	В	100.00	2	200.00	Ожидает подтверждения	29.08.2012 20:56:56	Ожидание
3004	КАТО	IPO 10152	В	100.00	2	200.00	Ожидает подтверждения	29.08.2012 20:56:56	Ожидание
3005	КАТО	IPO 10153	В	100.00	2	200.00	Лимитированная	29.08.2012 20:56:56	Проверено
3006	КАТО	IPO 10155	В	100.00	2	200.00	Лимитированная	29.08.2012 20:56:56	Проверено
3007	КАТО	IPO 10157	В	100.00	2	200.00	Лимитированная	29.08.2012 20:56:56	Проверено
3008	КАТО	IPO 10158	В	100.00	2	200.00	Лимитированная	29.08.2012 20:56:56	Проверено
3009	КАТО	IPO 10159	В	100.00	2	200.00	Лимитированная	29.08.2012 20:56:56	Проверено
3010	КАТО	IPO 10160	В	100.00	2	200.00	Лимитированная	29.08.2012 20:56:56	Проверено
3011	КАТО	IPO 10162	В	100.00	2	200.00	Лимитированная	29.08.2012 20:56:56	Проверено
3012	КАТО	IPO 10163	В	100.00	2	200.00	Лимитированная	29.08.2012 20:56:56	Проверено
3013	КАТО	IPO 10164	В	100.00	2	200.00	Лимитированная	29.08.2012 20:56:56	Проверено

Также были внесены изменения в механизм поиска, позволяющий отображать на экране только искомые значения, что значительно сокращает время при поиске требуемого объекта.

Для вызова функции поиска необходимо в окне, в котором требуется найти объект, нажать "F3", после чего в окно поиска вбить искомое значение.

№ /	Инструмент	Номер	В/С	Цена	Количество (остаток)	Объём (остаток)	Сост.	Зарегистрирована	Проверка ЦД
3010	КАТО	IPO 10160	В	100.00	2	200.00	Лимитированная	29.08.2012 20:56:56	Проверено
3011	КАТО	IPO 10162	В	100.00	2	200.00	Лимитированная	29.08.2012 20:56:56	Проверено
3012	КАТО	IPO 10163	В	100.00	2	200.00	Лимитированная	29.08.2012 20:56:56	Проверено
3013	КАТО	IPO 10164	В	100.00	2	200.00	Лимитированная	29.08.2012 20:56:56	Проверено
3014	КАТО	IPO 10165	В	100.00	2	200.00	Лимитированная	29.08.2012 20:56:56	Проверено
3015	КАТО	IPO 10169	В	100.00	2	200.00	Лимитированная	29.08.2012 20:56:56	Проверено

В большинстве случаев поиск по умолчанию настроен на первый столбец. При поиске значений, находящихся в других столбцах, необходимо произвести сортировку по такому столбцу (навести курсор на столбец и кликнуть левой клавишей мыши), после чего в окно поиска вбить искомое значение.

№	Инструмент	Номер	В/С	Цена	Количество (остаток)	Объём (остаток)	Сост.	Зарегистрирована	Проверка ЦД
80	КАТО	IPO 1419	В	100.00	1	100.00	Лимитированная	29.08.2012 20:56:56	Идет проверка
121	КАТО	IPO 1982	В	100.00	1	100.00	Лимитированная	29.08.2012 20:56:56	Идет проверка
145	КАТО	IPO 2393	В	100.00	1	100.00	Лимитированная	29.08.2012 20:56:56	Идет проверка
151	КАТО	IPO 2490	В	100.00	1	100.00	Лимитированная	29.08.2012 20:56:56	Идет проверка
201	КАТО	IPO 3092	В	100.00	1	100.00	Лимитированная	29.08.2012 20:56:56	Идет проверка
1602	КАТО	IPO 8063	В	100.00	2	200.00	Лимитированная	29.08.2012 20:56:56	Идет проверка
3188	КАТО	IPO 10409	В	100.00	2	200.00	Лимитированная	29.08.2012 20:56:56	Идет проверка
3213	КАТО	IPO 10459	В	100.00	1	100.00	Лимитированная	03.09.2012 20:56:56	Идет проверка
3214	КАТО	IPO 10461	В	100.00	1	100.00	Лимитированная	04.09.2012 20:57:20	Идет проверка
3217	КАТО	IPO 10464	В	100.00	1	100.00	Лимитированная	10.09.2012 15:24:12	Идет проверка

## 2.2. Подача заявок

Процесс регистрации заявок в торговой системе "Подписка" аналогичен процессу регистрации заявок в основной торговой системе. В случае наличия условий продавца, предусматривающих обязательную проверку на предмет ограничения количества ценных бумаг или максимально допустимого объема "в одни руки", признака резидентства и других условий, такая проверка осуществляется Центральным депозитарием.

Отправка заявок в Центральный депозитарий для осуществления проверки на соответствие условиям продавца производится торговой системой "Подписка" с интервалом в 15–30 минут.

После регистрации заявки в торговой системе "Подписка" она становится в очередь и ожидает отправки на проверку в Центральный депозитарий на соответствие условиям продавца.

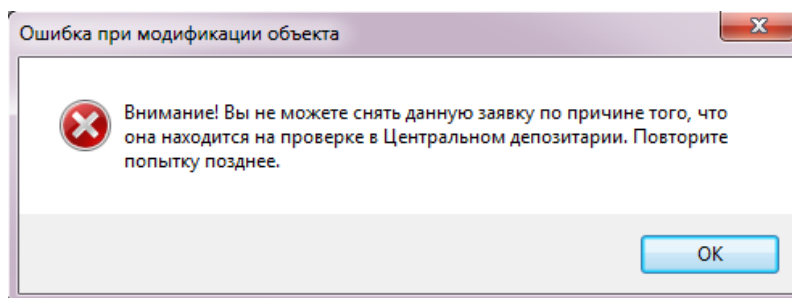
Для отображения статуса процедуры проверки заявок в Центральном депозитарии в окно "**Заявки**" был введен дополнительный столбец "**Проверка ЦД**".

№ /	Инструмент	Номер	B/S	Цена	Количество (остаток)	Объем (остаток)	Сост.	Зарегистрирована	Проверка ЦД
3001	КАТО	IPO 10148	B	100.00	2	200.00	Лимитированная	29.08.2012 20:56:56	Проверено
3002	КАТО	IPO 10149	B	100.00	2	200.00	Лимитированная	29.08.2012 20:56:56	Проверено
3003	КАТО	IPO 10150	B	100.00	2	200.00	Ожидает подтверждения	29.08.2012 20:56:56	Ожидание
3004	КАТО	IPO 10152	B	100.00	2	200.00	Ожидает подтверждения	29.08.2012 20:56:56	Ожидание
3005	КАТО	IPO 10153	B	100.00	2	200.00	Лимитированная	29.08.2012 20:56:56	Проверено
3006	КАТО	IPO 10155	B	100.00	2	200.00	Лимитированная	29.08.2012 20:56:56	Проверено
3007	КАТО	IPO 10157	B	100.00	2	200.00	Лимитированная	29.08.2012 20:56:56	Проверено
3008	КАТО	IPO 10158	B	100.00	2	200.00	Лимитированная	29.08.2012 20:56:56	Проверено
3009	КАТО	IPO 10159	B	100.00	2	200.00	Лимитированная	29.08.2012 20:56:56	Проверено
3010	КАТО	IPO 10160	B	100.00	2	200.00	Лимитированная	29.08.2012 20:56:56	Проверено
3011	КАТО	IPO 10162	B	100.00	2	200.00	Лимитированная	29.08.2012 20:56:56	Проверено
3012	КАТО	IPO 10163	B	100.00	2	200.00	Лимитированная	29.08.2012 20:56:56	Проверено
3013	КАТО	IPO 10164	B	100.00	2	200.00	Лимитированная	29.08.2012 20:56:56	Проверено

Данный столбец может принимать следующие значения, соответствующие текущему статусу заявки:

- **"Ожидание"** – заявка ожидает отправки на проверку в Центральный депозитарий;
- **"Идет проверка"** – заявка находится на проверке в Центральном депозитарии на соответствие условиям продавца;
- **"Проверено"** – заявка соответствует условиям продавца. Положительный ответ от Центрального депозитария;
- **"Отвергнуто"** – заявка не соответствует условиям продавца. Отрицательный ответ от Центрального депозитария;
- **"Не требуется"** – по данной заявке проверка Центрального депозитария не требуется.

В период проверки заявки Центральным депозитарием запрещается удалять такую заявку до момента получения ответа о результате проверки от Центрального депозитария. При попытке пользователя удалить заявку со статусом **"Идет проверка"** выдается сообщение следующего содержания.



Удалить заявку, отправленную на проверку в Центральный депозитарий, можно только после получения ответа от Центрального депозитария о результате проверки. При этом такая заявка попадает в окно "**Неактивные заявки**" со статусом **"Идет проверка"**, а в Центральный депозитарий отправляется соответствующее уведомление об ее удалении.



**Примечание** В случае регистрации заявки с последующим ее удалением в интервале между отправкой на проверку в Центральный депозитарий такая заявка попадает в окно **"Неактивные заявки"** со статусом **"Не требуется"** и на проверку в Центральный депозитарий не отправляется.

После прекращения периода приема заявок покупателю запрещается удалять поданные заявки.

### 2.3. Подтверждение заявок

Участник системы подтверждения должен подтвердить или отклонить заявку, зарегистрированную с использованием контролируемых им счетов, в период времени, отведенный для подтверждения заявок. После регистрации заявки в торговой системе "Подписка" с использованием счетов, контролируемых участником системы подтверждения, для такой заявки в столбце **"Проверка ЦД"** отображается статус **"Ожидание"**. Заявка с указанным статусом не отправляется на проверку в Центральный депозитарий до подтверждения ее участником системы подтверждения.

№ /	Инструмент	Номер	B/S	Цена	Количество (остаток)	Объем (остаток)	Сост.	Зарегистрирована	Проверка ЦД
1001	КАТО	IPO7137	B	100.00	2	200.00	Лимитированная	29.08.2012 20:56:56	Проверено
1002	КАТО	IPO7140	B	100.00	2	200.00	Лимитированная	29.08.2012 20:56:56	Проверено
1003	КАТО	IPO7141	B	100.00	2	200.00	Лимитированная	29.08.2012 20:56:56	Проверено
1004	КАТО	IPO7142	B	100.00	2	200.00	Лимитированная	29.08.2012 20:56:56	Проверено
1005	КАТО	IPO7145	B	100.00	2	200.00	Лимитированная	29.08.2012 20:56:56	Проверено
1006	КАТО	IPO7146	B	100.00	2	200.00	Лимитированная	29.08.2012 20:56:56	Проверено
1007	КАТО	IPO7147	B	100.00	2	200.00	Лимитированная	29.08.2012 20:56:56	Проверено
1008	КАТО	IPO7149	B	100.00	2	200.00	Лимитированная	29.08.2012 20:56:56	Проверено
1009	КАТО	IPO7150	B	100.00	2	200.00	Лимитированная	29.08.2012 20:56:56	Проверено
1010	КАТО	IPO7152	B	100.00	2	200.00	Ожидает подтверждения	29.08.2012 20:56:56	Ожидание
1011	КАТО	IPO7153	B	100.00	2	200.00	Лимитированная	29.08.2012 20:56:56	Проверено
1012	КАТО	IPO7154	B	100.00	2	200.00	Лимитированная	29.08.2012 20:56:56	Проверено

После подтверждения заявки участником системы подтверждения ее цвет меняется на синий (статус **"Ожидание"**), после чего указанная заявка ожидает отправки на проверку в Центральный депозитарий.

При отклонении заявки участником системы подтверждения ее цвет меняется на красный (статус **"Не требуется"**). Заявка с указанным статусом на проверку в Центральный депозитарий не отправляется.

После завершения периода приема заявок участникам системы подтверждения запрещается подтверждать или отклонять заявки с использованием контролируемых ими счетов.

### 2.4. Проведение расчетов

После завершения периода приема заявок Биржа, на основании реестра удовлетворенных заявок, полученного от продавца, формирует сделки, которые отправляются на расчеты в Центральный депозитарий (статус **"Waits for CD"**).

№ /	Инструмент	Номер	Заявка	B/S	Цена	П...	Торговый...	Зарегистрирована	Сост.
1	КАТО	IP01	1	B	100.00	root	1000000002	04.09.2012 21:...	Waits for CD
2	КАТО	IP01	2	S	100.00	root	1000000003	04.09.2012 21:...	Waits for CD

**Внимание!** Покупатель обязан обеспечить наличие денег на банковском счете в Центральном депозитарии или межбанковской системе перевода денег ко времени начала расчетов по всем сделкам, заключенным в ходе проведения подписки на акции. В случае отсутствия или при недостаточности денег на банковском счете покупателя, необходимых для расчета всех сделок покупателя, Центральный депозитарий отклоняет проведение расчетов по всем сделкам данного покупателя. Приказ на проведение повторных расчетов отклоненных сделок, не рассчитанных в результате недостаточности денег на банковском счете покупателя, может быть отправлен только в рабочий день, следующий за днем отклонения таких сделок.

В случае отсутствия или при недостаточности денег на одном из счетов покупатель, во избежание возникновения ситуации нерасчета всех своих сделок, может самостоятельно определить сделки, по которым требуется отложить расчеты на следующий день, путем проставления в торговой системе "Подписка" специального признака на заключенных сделках. Сделки с указанным признаком не будут отправляться на расчеты в Центральный депозитарий в день их проведения, за исключением последнего дня, отведенного для расчетов.

№ /	Инструмент	Номер	Заявка	B/S	Цена	Количество	Объем	Зарегистрирована	Сост.	Отпр. на расчеты
7001	КАТО	IPO5024	5 402	B	100.00	1	100.00	04.09.2012 19:14:00	Waits for CD	+
7002	КАТО	IPO5024	10 460	S	100.00	1	100.00	04.09.2012 19:14:00	Waits for CD	+
7003	КАТО	IPO5025	5 403	B	100.00	1	100.00	04.09.2012 19:14:00	Waits for CD	+
7004	КАТО	IPO5025	10 460	S	100.00	1	100.00	04.09.2012 19:14:00	Waits for CD	+
7005	КАТО	IPO5026	5 404	B	100.00	1	100.00	04.09.2012 19:14:00	Waits for CD	+
7006	КАТО	IPO5026	10 460	S	100.00	1	100.00	04.09.2012 19:14:00	Waits for CD	+
7007	КАТО	IPO5028	5 406	B	100.00	1	100.00	04.09.2012 19:14:00	Waits for CD	+
7008	КАТО	IPO5028	10 460	S	100.00	1	100.00	04.09.2012 19:14:00	Waits for CD	+
7009	КАТО	IPO5029	5 407	B	100.00	1	100.00	04.09.2012 19:14:00	Waits for CD	+
7010	КАТО	IPO5029	10 460	S	100.00	1	100.00	04.09.2012 19:14:00	Waits for CD	+
7011	КАТО	IPO5030	5 408	B	100.00	1	100.00	04.09.2012 19:14:01	Waits for CD	+
7012	КАТО	IPO5030	10 460	S	100.00	1	100.00	04.09.2012 19:14:01	Waits for CD	+

Для переноса на следующий день расчетов по сделкам, не обеспеченным деньгами, необходимо кликнуть правой клавишей мыши на соответствующей сделке и выбрать опцию "Отложить расчеты". Сделки с указанным признаком не будут отправляться на расчеты в Центральный депозитарий в день проведения таких расчетов.

№ /	Инструмент	Номер	Заявка	B/S	Цена	Количество	Объем	Зарегистрирована	Сост.	Отпр. на расчеты
1	КАТО	IPO1	1	B	100.00	1	100.00	04.09.2012 21:24:53	Waits for CD	+
2	КАТО	IPO2	2	S	100.00	1	100.00	04.09.2012 21:24:53	Waits for CD	+

После успешного проведения расчетов статус сделок меняется на "Done".

№ /	Инструмент	Номер	Заявка	B/S	Цена	Количество	Объем	Зарегистрирована	Сост.	Отпр. на расчеты
1	КАТО	IPO1	2	B	100.00	5	500.00	18.09.2012 16:29:26	Done	+
2	КАТО	IPO2	6 755	S	100.00	5	500.00	18.09.2012 16:29:26	Done	+
3	КАТО	IPO5	3	B	100.00	5	500.00	18.09.2012 16:29:26	Done	+
4	КАТО	IPO6	6 755	S	100.00	5	500.00	18.09.2012 16:29:26	Done	+
5	КАТО	IPO3	4	B	100.00	5	500.00	18.09.2012 16:29:26	Waits for CD	-
6	КАТО	IPO3	6 755	S	100.00	5	500.00	18.09.2012 16:29:26	Waits for CD	-
7	КАТО	IPO4	5	B	100.00	5	500.00	18.09.2012 16:29:26	Waits for CD	-
8	КАТО	IPO4	6 755	S	100.00	5	500.00	18.09.2012 16:29:26	Waits for CD	-

## 2.5. Получение биржевых свидетельств

После завершения всех расчетов Биржа формирует биржевое свидетельство по каждому члену Биржи.

**Внимание!** Получение биржевого свидетельства по сделкам, заключенным в специальной версии торговой системы "Подписка", осуществляется посредством основной торговой системы.