

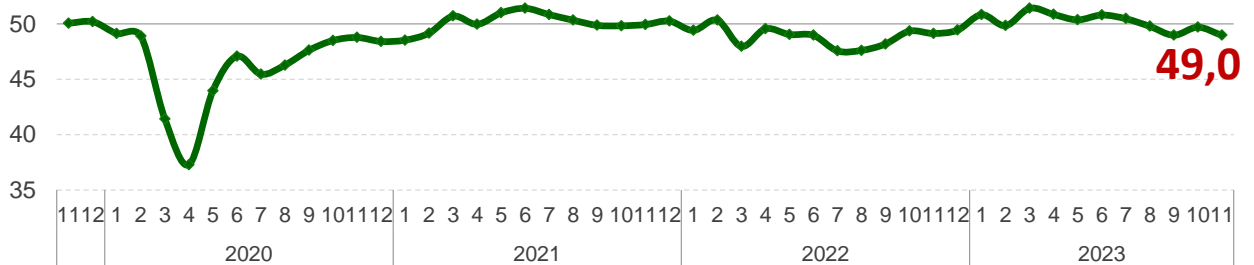


Іскерлік белсенділік индексі

2023 Қараша

Қараша айында іскерлік белсенділік индексі төмендеп, 49,0 құрады. Іскерлік белсенділік өндіріс пен құрылыста өсті, тау-кен өнеркәсібі мен қызмет көрсету секторында төмендеді.

График 1. Іскерлік белсенділік индексінің (ІБИ) динамикасы*



* Көрсеткіш 50-ден жоғары болса оң өзгерісті, төмен болса кері өзгерісті білдіреді. Индекстің мәні 50-ден қаншалықты жоғары (төмен) болса, көрсеткіштің өсу (құлдырау) қарқыны соншалықты жоғары (төмен), 50-ге тең деңгейі өзгерістің жоқ екендігін көрсетеді.

Іскерлік белсенділік индексі 2023 жылдың қараша айында 49,0-ге дейін төмендеді.

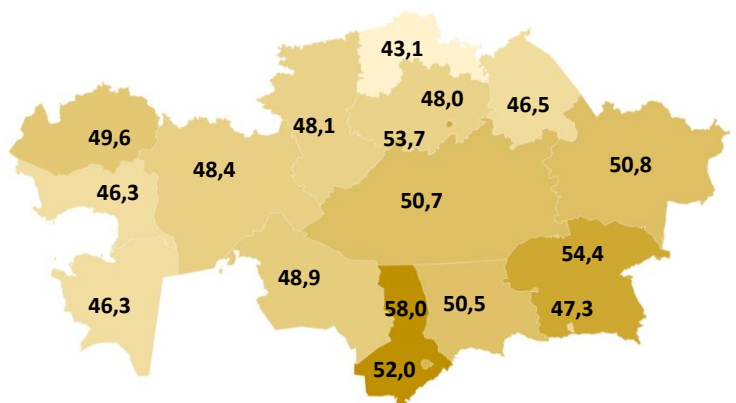
Іскерлік белсенділіктің жақсаруы өндіріс пен құрылыста байқалды, онда көрсеткіштер сәйкесінше **51,4** (қазан айында – 51,6) және **50,2** (қазан айында – 48,8) құрады. Құрылыста жаңа тапсырыстардың көлемі, жұмыспен қамту деңгейі өсті, ал өндірісте солармен бірге жаңа өнімдер мен тауарлық-материалдық қорлардың көлемі де өсті.

Қызмет көрсету және тау-кен өнеркәсібі секторында іскерлік белсенділіктің нашарлауы байқалды, индекстер сәйкесінше **48,3** (қазан айында 49,4-тен) және **47,4**-ке (қазан айында 48,3-тен) дейін төмендеді. Қызмет көрсету секторында жаңа тапсырыстар көлемінің және жұмыспен қамту деңгейінің төмендеуі, ал тау-кен өнеркәсібінде тауарлық-материалдық қорлардың көлемінен басқа барлық компоненттердің төмендеуі байқалды.

График 2. Қараша айындағы өңірлер бойынша ІБИ

7 өңірде іскерлік белсенділік жақсарып, 11 өңірде нашарлады.

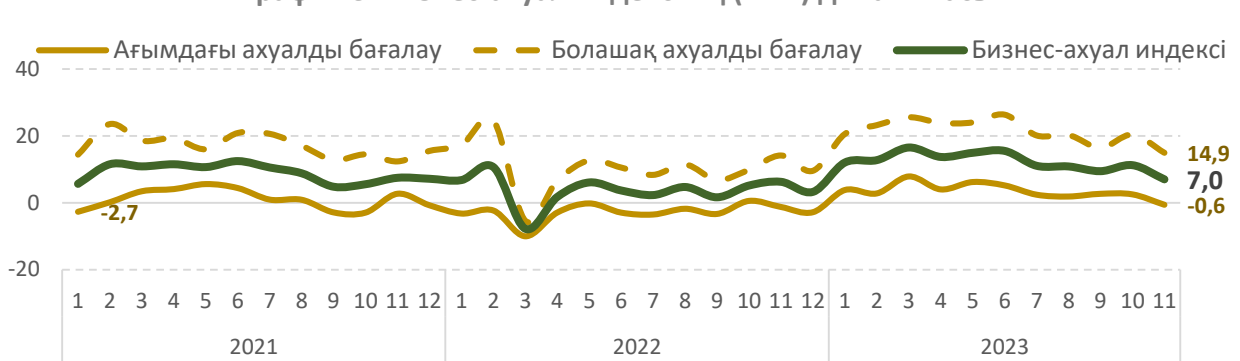
Индекстің ең үлкен мәні Түркістан облысында (58,0), ең аз мәні Солтүстік Қазақстан облысында (43,1) тіркелді.



Бизнес-ахуал индексі

Бизнес-ахуал индексі төмендеді, бірақ көрсеткіш оң болып қалды. Ағымдағы және болашақ бизнес жағдайларының бағалауы төмендеді. Қызмет көрсету секторындағы көрсеткіштің төмендеуі индекстің динамикасына кері әсер етті.

График 3. Бизнес-ахуал индексінің (БАИ) динамикасы*



* Ағымдағы және болашақ бизнес-ахуалды бағалау үшін жауаптар теңгерімі (ЖТ) қолданылады, ол бизнес-ахуалдың өзгерісі жайлы сұрақтарға берілген оң және теріс жауаптар арасындағы айырмашылық. Индекстің мәні 0 ден жоғары болса ахуалдың жақсарғанын, төмен болса нашарлағанын білдіреді.

Өнімге және қызметке сұраныс айтарлықтай төмендеді.

Сұраныстың төмендеуін өндірістен басқа барлық секторлардың кәсіпорындары атап өтті. Ең үлкен төмендеу тау-кен өнеркәсібінде және қызмет көрсету секторында тіркелді. Кәсіпорындар коммуникациялар мен қаржыға/несиеге қол жетімділікті оң бағалады. Қалған факторлар бойынша (салық жүктемесі, бизнесті қорғау мәселелері) әлі де теріс бағалар басым.

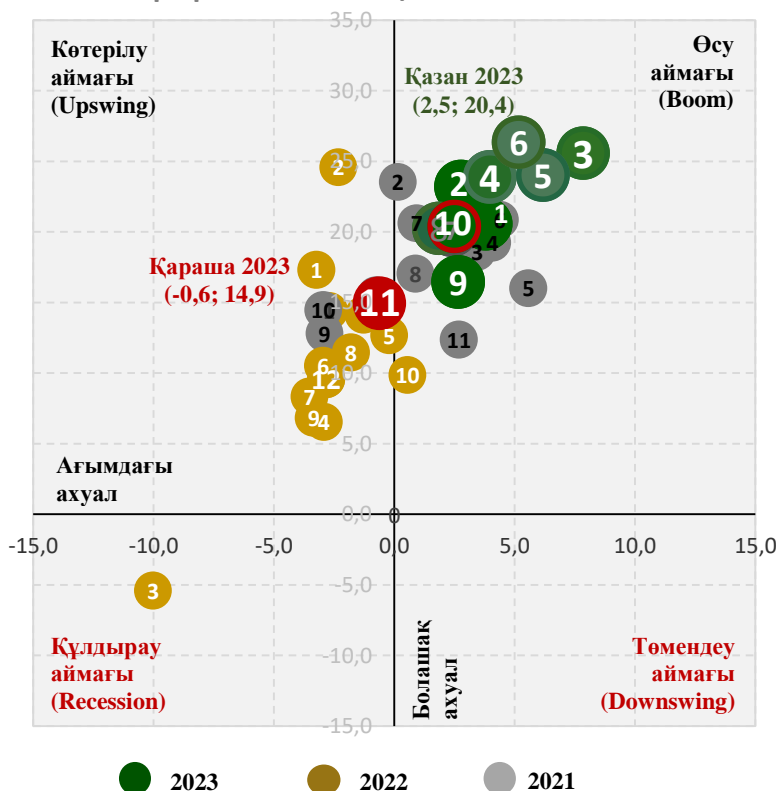
2023 жылдың қарашасында бизнес-цикл «сағатының» индикаторы көтерілу аймағы мен өсу аймағының арасында қалды.

Ағымдағы бизнес жағдайларының бағалауы нашарлап, теріс мәнге ие болды (-0,6).

Алдағы 6 айдағы болашақ бизнес-ахуал бағасы да төмендеп, 14,9 құрады.

*Бизнес-цикл «сағаты» экономиканың берілген уақытта циклдың қай фазасында болғанын көрсетеді. Оны құру үшін ағымдағы ахуалды (X осі бойынша) және болашақ ахуалды (Y осі бойынша) бағалау бойынша деректер қолданылады.

График 4. Бизнес-цикл «сағаты»



ӘДІСНАМАЛЫҚ ТҮСІНДІРМЕ

¹ Ақпарат нақты сектор мониторингіне қатысушы кәсіпорындардың арасында жүргізілген ай сайынғы сауалнамаларының нәтижелері бойынша дайындалды.

² Іскерлік белсенділік индексі жаңа тапсырыстар көлемі, жұмыспен қамту деңгейі, жаңа өнім көлемі, тауарлық-материалдық қорлардың көлемі, жеткізу мерзімдері сияқты кәсіпорындардың көрсеткіштерінің жиынтық өзгерісі ретінде есептеледі.

³ Іскерлік белсенділік индексі есептеу үшін диффузиялық индекс (ДИ) пайдаланылады, ол әрбір көрсеткіш бойынша оң жауап берген кәсіпорындар үлесінің және өзгеріссіз жауаптардың жартысының үлесінің қосындысы (үлестер салмақтанып есептеледі) ретінде есептеледі. Бұл индекс көрсеткіштің өзгеру динамикасын сипаттайтын жалпыланған индикатор болып табылады.

⁴ Бизнес-ахуал индексі (БАИ) есептеуде Ifo неміс зерттеу институтының әдістемесіне сәйкес ағымдағы айдағы бизнес-жағдайлардың көрсеткіштері (АЖ) және болашақ 6 айдағы бизнес-жағдайлардың күтілетін өзгерістері (БЖ) бойынша жауаптар теңгерімі (ЖТ) пайдаланылады:

$$\text{БАИ}^* = \sqrt{(\text{ЖТ}(\text{АЖ}) + 200) * (\text{ЖТ}(\text{БЖ}) + 200)} - 200$$

мұндағы, ЖТ – жауаптар теңгерімі

АЖ – ағымдағы экономикалық жағдай

БЖ – болашақтағы экономикалық жағдай

⁵ ЖТ (жауаптар теңгерімі) бизнес-шарттардың өзгеруі туралы сұрақтарға берілген оң және теріс жауаптардың үлестері арасындағы айырма ретінде есептеледі. Кәсіпорындар ұсынылған үш жауаптың біреуін таңдайды: "жақсарды", "өзгерген жоқ" және "нашарлады". Жауаптардың үлестері салмақтана отырып есептеледі.

⁶ Ifo зерттеу институты жасаған бизнес-цикл "сағаты" - бұл екі нөлдік сызықтың қиылысуымен төрт квадрантқа бөлінген диаграмма (координаттар жүйесі), олар іскерлік жағдай тұрғысынан экономикалық циклдің төрт кезеңін білдіреді: көтерілу, өсу, төмендеу, құлдырау. Егер ағымдағы жағдайларды бағалау теріс болса, ал күтулер оң болса, экономикасы көтерілу фазасында, егер ағымдағы жағдайларды бағалау және күтулер оң болса, онда экономика өсу фазасында т. с. с.

⁷ Диаграммалардағы деректер маусымдық фактордың әсерінен тазартылған (болашақ жағдайларды бағалау мен факторларды бағалаудан басқасы).

⁸ Алдыңғы айлардың динамикасында маусымдық тазалауға және ЖҚҚ нақтылауға байланысты өзгерістер болуы мүмкін.

⁹ Секторлар бойынша егжей-тегжейлі ақпарат (іріктеме туралы ақпарат, индикаторлар динамикасы, жауаптардың таралу нәтижелері) дашбордта берілген.

¹⁰ Секторлар бөлінісінде өңірлер бойынша іріктеменің репрезентативтілігіне қол жеткізуге қарай жаңа әкімшілік-аумақтық құрылымға сәйкес есептеу нәтижелері ұсынылатын болады.