

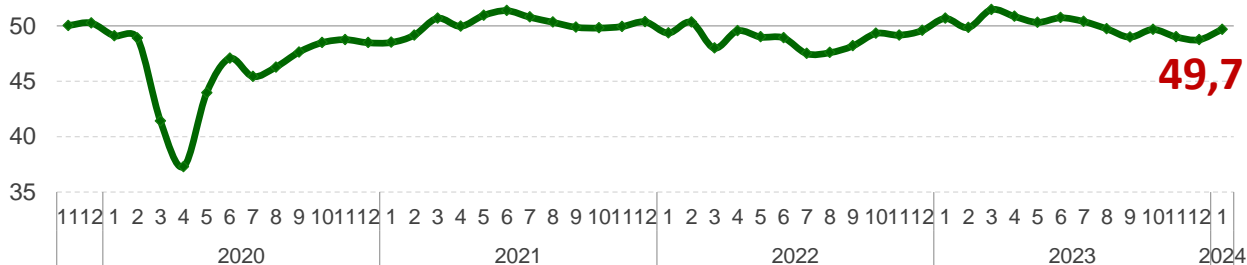


Іскерлік белсенділік индексі

2024 Қаңтар

2024 жылдың қаңтарында іскерлік белсенділік индексінің динамикасы жақсарып, 49,7 құрады. Индекстің динамикасына қызмет көрсету секторындағы көрсеткіштің жақсаруы әсер етті.

График 1. Іскерлік белсенділік индексінің (ИБИ) динамикасы*



* Көрсеткіш 50-ден жоғары болса оң өзгерісті, төмен болса кері өзгерісті білдіреді. Индекстің мәні 50-ден қаншалықты жоғары (төмен) болса, көрсеткіштің өсу (құлдырау) қарқыны соншалықты жоғары (төмен), 50-ге тең деңгейі өзгерістің жоқ екендігін көрсетеді.

Іскерлік белсенділік индексі 2024 жылдың қаңтарында 49,7-ге дейін өсті.

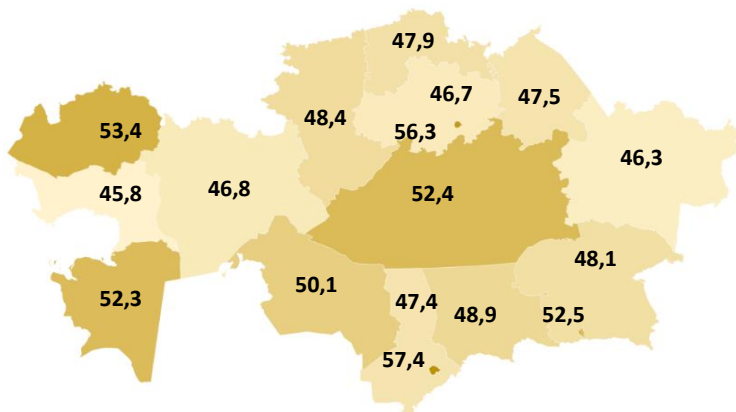
Қызмет көрсету секторында индекс **50,6** құрап, оң аймаққа өтті (2023 жылғы желтоқсанда – 48,1), мұнда жеткізу мерзімінен басқа барлық компоненттердің жақсарғаны байқалды. Өндірісте де көрсеткіш **50,5**-ке дейін төмендегеніне қарамастан (2023 жылғы желтоқсандағы 51,7-ден) оң аймақта қалды.

Іскерлік белсенділіктің төмендеуі тау – кен өнеркәсібінде және құрылыста байқалды, онда индекстер тиісінше **45,7** және **46,8** құрады (2023 жылғы желтоқсанда тиісінше 49,8 және 46,6). Бұл секторларда тау-кен өнеркәсібіндегі тауарлық-материалдық қорлардың көлемінен басқа, барлық компоненттер нашарлады.

График 2. Қаңтар айындағы өңірлер бойынша ИБИ

7 өңірде іскерлік белсенділік жақсарып, 10 өңірде нашарлады.

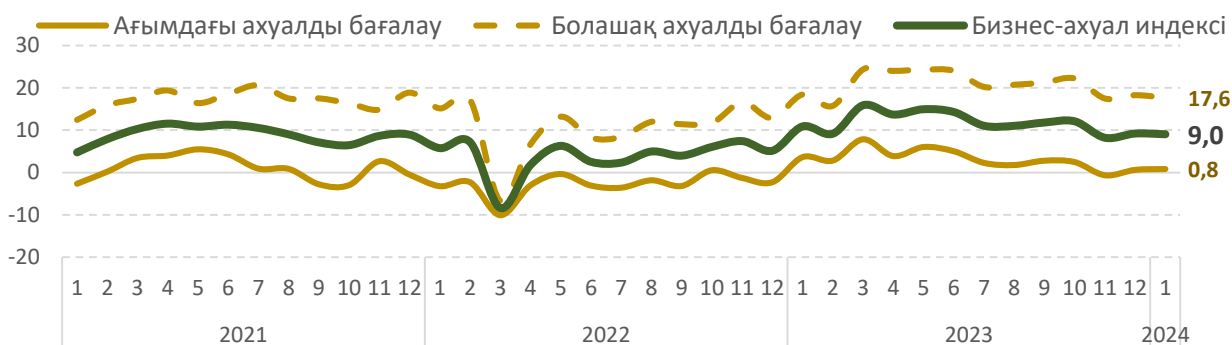
Индекстің ең үлкен мәні Шымкент қаласында (57,4), ең аз мәні Атырау облысында (45,8) тіркелді.



Бизнес-ахуал индексі

Бизнес-ахуал индексі, кәсіпорындардың бағалауы бойынша, айтарлықтай өзгерген жоқ, көрсеткіш оң болып қалды. Ағымдағы жағдай азын-аулақ оң бағаланды, болашақ ахуалдың бағасы айтарлықтай өзгерген жоқ.

График 3. Бизнес-ахуал индексінің (БАИ) динамикасы*



* Ағымдағы және болашақ бизнес-ахуалды бағалау үшін жауаптар теңгерімі (ЖТ) қолданылады, ол бизнес-ахуалдың өзгерісі жайлы сұрақтарға берілген оң және теріс жауаптар арасындағы айырмашылық. Индекстің мәні 0 ден жоғары болса ахуалдың жақсарғанын, төмен болса нашарлағанын білдіреді.

Кәсіпорындар инфрақұрылымның өзгеруіне оң баға берді.

Қалған факторлар (салық жүктемесі, бизнесті қорғау мәселелері, сұраныс және қаржыға/несиеге қол жетімділік) респонденттердің бағалауы бойынша нашарлады.

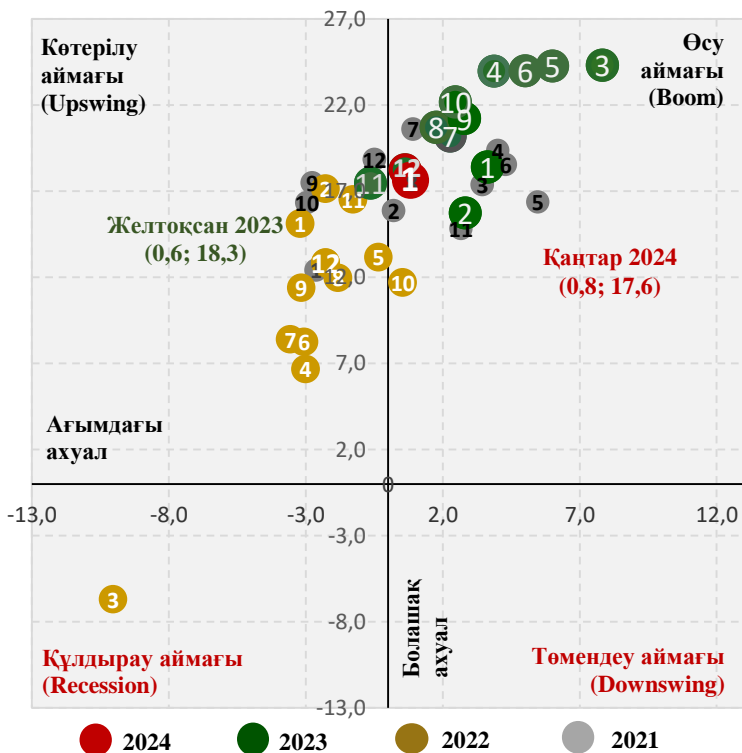
2024 жылдың қаңтарында бизнес-цикл «сағатының» индикаторы көтерілу аймағы мен өсу аймағының арасында қалды.

Ағымдағы бизнес жағдайларының бағалауы аздап жақсарып, 0,8 құрады.

Алдағы 6 айдағы болашақ бизнес-ахуал бағасы 17,6 құрады.

*Бизнес-цикл «сағаты» экономиканың берілген уақытта циклдың қай фазасында болғанын көрсетеді. Оны құру үшін ағымдағы ахуалды (X осі бойынша) және болашақ ахуалды (Y осі бойынша) бағалау бойынша деректер қолданылады.

График 4. Бизнес-цикл «сағаты»



ӘДІСНАМАЛЫҚ ТҮСІНДІРМЕ

¹ Ақпарат нақты сектор мониторингіне қатысушы кәсіпорындардың арасында жүргізілген ай сайынғы сауалнамаларының нәтижелері бойынша дайындалды.

² Іскерлік белсенділік индексі жаңа тапсырыстар көлемі, жұмыспен қамту деңгейі, жаңа өнім көлемі, тауарлық-материалдық қорлардың көлемі, жеткізу мерзімдері сияқты кәсіпорындардың көрсеткіштерінің жиынтық өзгерісі ретінде есептеледі.

³ Іскерлік белсенділік индексі есептеу үшін диффузиялық индекс (ДИ) пайдаланылады, ол әрбір көрсеткіш бойынша оң жауап берген кәсіпорындар үлесінің және өзгеріссіз жауаптардың жартысының үлесінің қосындысы (үлестер салмақтанып есептеледі) ретінде есептеледі. Бұл индекс көрсеткіштің өзгеру динамикасын сипаттайтын жалпыланған индикатор болып табылады.

⁴ Бизнес-ахуал индексі (БАИ) есептеуде Ifo неміс зерттеу институтының әдістемесіне сәйкес ағымдағы айдағы бизнес-жағдайлардың көрсеткіштері (АЖ) және болашақ 6 айдағы бизнес-жағдайлардың күтілетін өзгерістері (БЖ) бойынша жауаптар теңгерімі (ЖТ) пайдаланылады:

$$\text{БАИ}^* = \sqrt{(\text{ЖТ}(\text{АЖ}) + 200) * (\text{ЖТ}(\text{БЖ}) + 200)} - 200$$

мұндағы, ЖТ – жауаптар теңгерімі

АЖ – ағымдағы экономикалық жағдай

БЖ – болашақтағы экономикалық жағдай

⁵ ЖТ (жауаптар теңгерімі) бизнес-шарттардың өзгеруі туралы сұрақтарға берілген оң және теріс жауаптардың үлестері арасындағы айырма ретінде есептеледі. Кәсіпорындар ұсынылған үш жауаптың біреуін таңдайды: "жақсарды", "өзгерген жоқ" және "нашарлады". Жауаптардың үлестері салмақтана отырып есептеледі.

⁶ Ifo зерттеу институты жасаған бизнес-цикл "сағаты" - бұл екі нөлдік сызықтың қиылысуымен төрт квадрантқа бөлінген диаграмма (координаттар жүйесі), олар іскерлік жағдай тұрғысынан экономикалық циклдің төрт кезеңін білдіреді: көтерілу, өсу, төмендеу, құлдырау. Егер ағымдағы жағдайларды бағалау теріс болса, ал күтулер оң болса, экономикасы көтерілу фазасында, егер ағымдағы жағдайларды бағалау және күтулер оң болса, онда экономика өсу фазасында т. с. с.

⁷ Диаграммалардағы деректер маусымдық фактордың әсерінен тазартылған (болашақ жағдайларды бағалау мен факторларды бағалаудан басқасы).

⁸ Алдыңғы айлардың динамикасында маусымдық тазалауға және ЖҚҚ нақтылауға байланысты өзгерістер болуы мүмкін.

⁹ Секторлар бойынша егжей-тегжейлі ақпарат (іріктеме туралы ақпарат, индикаторлар динамикасы, жауаптардың таралу нәтижелері) дашбордта берілген.

¹⁰ Секторлар бөлінісінде өңірлер бойынша іріктеменің репрезентативтілігіне қол жеткізуге қарай жаңа әкімшілік-аумақтық құрылымға сәйкес есептеу нәтижелері ұсынылатын болады.