



Индекс деловой активности по Казахстану за январь 2022 года



A black and white photograph of an industrial facility, likely a refinery or chemical plant. The image shows a complex network of large, polished metal pipes and machinery. In the lower-left corner, a round analog clock is visible on a wall. The overall scene is industrial and detailed.

СОДЕРЖАНИЕ

01 Информация по выборке

02 Консолидированный индекс деловой активности по экономике

03 Индекс деловой активности по секторам

04 Индекс деловой активности по регионам Казахстана

05 PMI по странам

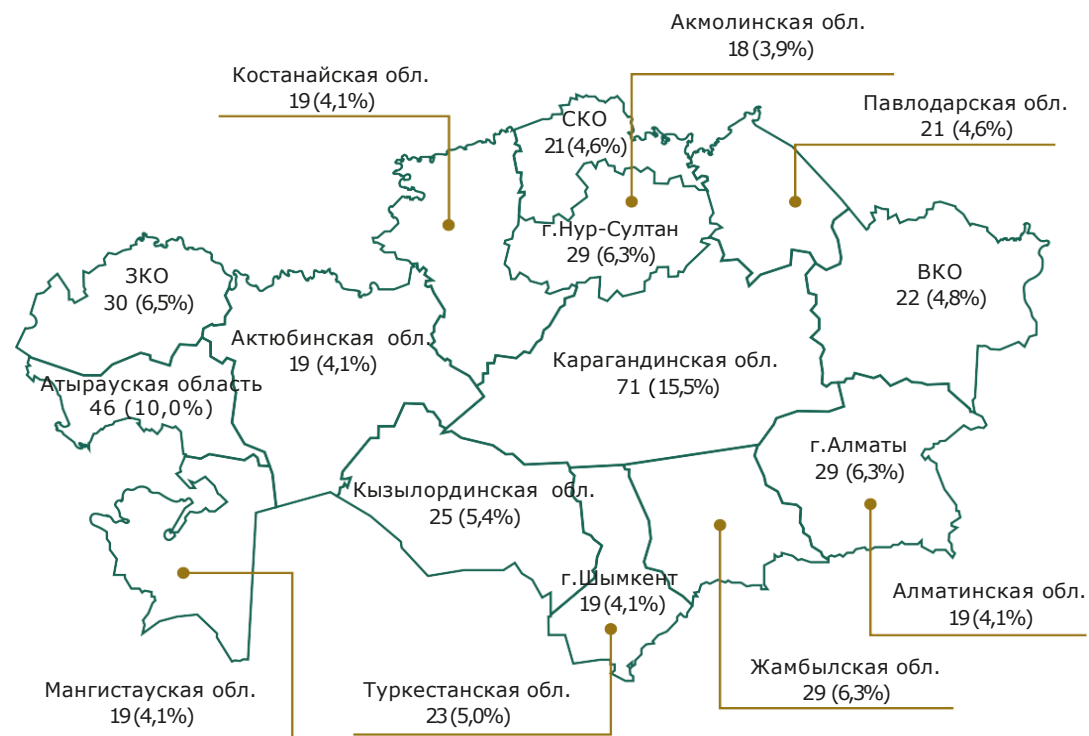
06 Индекс бизнес-климата



01

ИНФОРМАЦИЯ ПО ВЫБОРКЕ

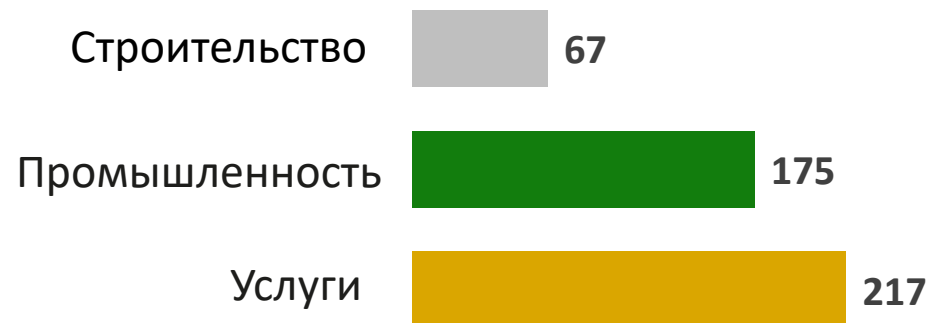
Количество респондентов в январе 2022 г. - 459 предприятий



- *Индекс деловой активности представляет собой композитный индикатор, который включает совокупность ответов предприятий на вопросы, касающиеся фактических изменений экономических показателей предприятий и ожиданий относительно их изменения в будущем.*
- *Национальный Банк Казахстана проводит опрос предприятий-участников мониторинга реального сектора на ежемесячной основе*



ПРЕДПРИЯТИЯ-РЕСПОНДЕНТЫ ПО ОТРАСЛЯМ



ПРЕДПРИЯТИЯ-РЕСПОНДЕНТЫ ПО РАЗМЕРНОСТИ

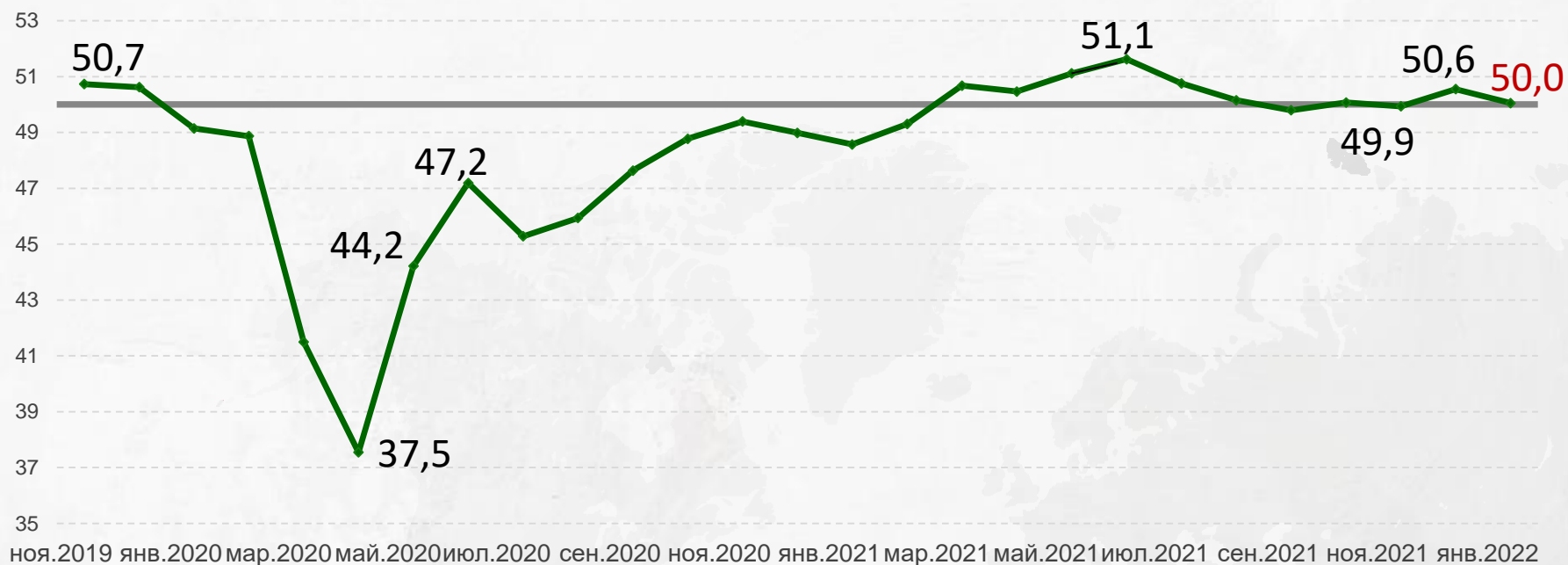




02

**КОНСОЛИДИРОВАННЫЙ
ИНДЕКС
ДЕЛОВОЙ АКТИВНОСТИ
ПО ЭКОНОМИКЕ**

КОНСОЛИДИРОВАННЫЙ ИНДЕКС ДЕЛОВОЙ АКТИВНОСТИ ПО ЭКОНОМИКЕ



По результатам ежемесячного опроса 459 предприятий реального сектора в январе 2022 года индекс деловой активности снизился, составив **50,0** (в декабре 2021 года – 50,6).

В строительстве индекс сложился на уровне **45,7**, в секторе услуг – **49,4**, в промышленности – **51,8** (в декабре 2021 года – 51,3, 50,4, 50,7 соответственно).

**Значение показателя выше уровня 50, означает позитивное изменение, ниже уровня 50 – негативное. Чем дальше (выше или ниже) значение индекса от уровня 50, тем выше темпы изменения (увеличения или уменьшения) показателя.*



Консолидированный индекс деловой активности по экономике представляет собой агрегированный индекс по трем секторам экономики, взвешенный по вкладу в ВДС



ИДА
по экономике
50,0



ИДА в
строительстве
45,7



ИДА
в секторе услуг
49,4



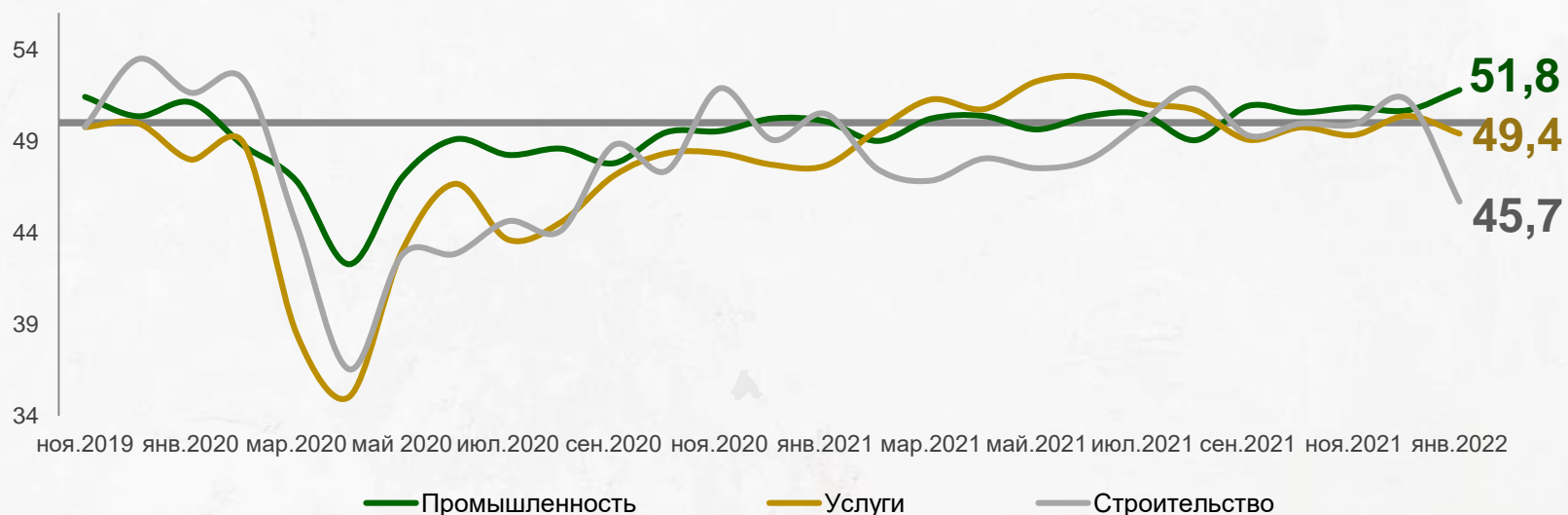
ИДА
в промышленности
51,8



03

ИНДЕКС ДЕЛОВОЙ
АКТИВНОСТИ
ПО СЕКТОРАМ

ИНДЕКС ДЕЛОВОЙ АКТИВНОСТИ ПО СЕКТОРАМ



Деловая активность улучшилась только в промышленности, значение индекса увеличилось до **51,8** за счет увеличения объема новых заказов и новой продукции.

В строительстве и секторе услуг индекс наоборот перешел в отрицательную область, составив, соответственно **45,7** и **49,4**. В данных отраслях отмечается снижение объема новых заказов и уровня занятости.

*Значение показателя выше уровня 50, означает позитивное изменение, ниже уровня 50 – негативное. Чем дальше (выше или ниже) значение индекса от уровня 50, тем выше темпы изменения (увеличения или уменьшения) показателя.



Индекс деловой активности по секторам рассчитывается как агрегированное изменение следующих показателей предприятий

Индекс деловой активности в промышленности

- Товарно-материальные запасы
- Новая продукция
- Сроки поставок
- Уровень занятости
- Новые заказы
- Деловая активность

Индекс деловой активности в строительстве

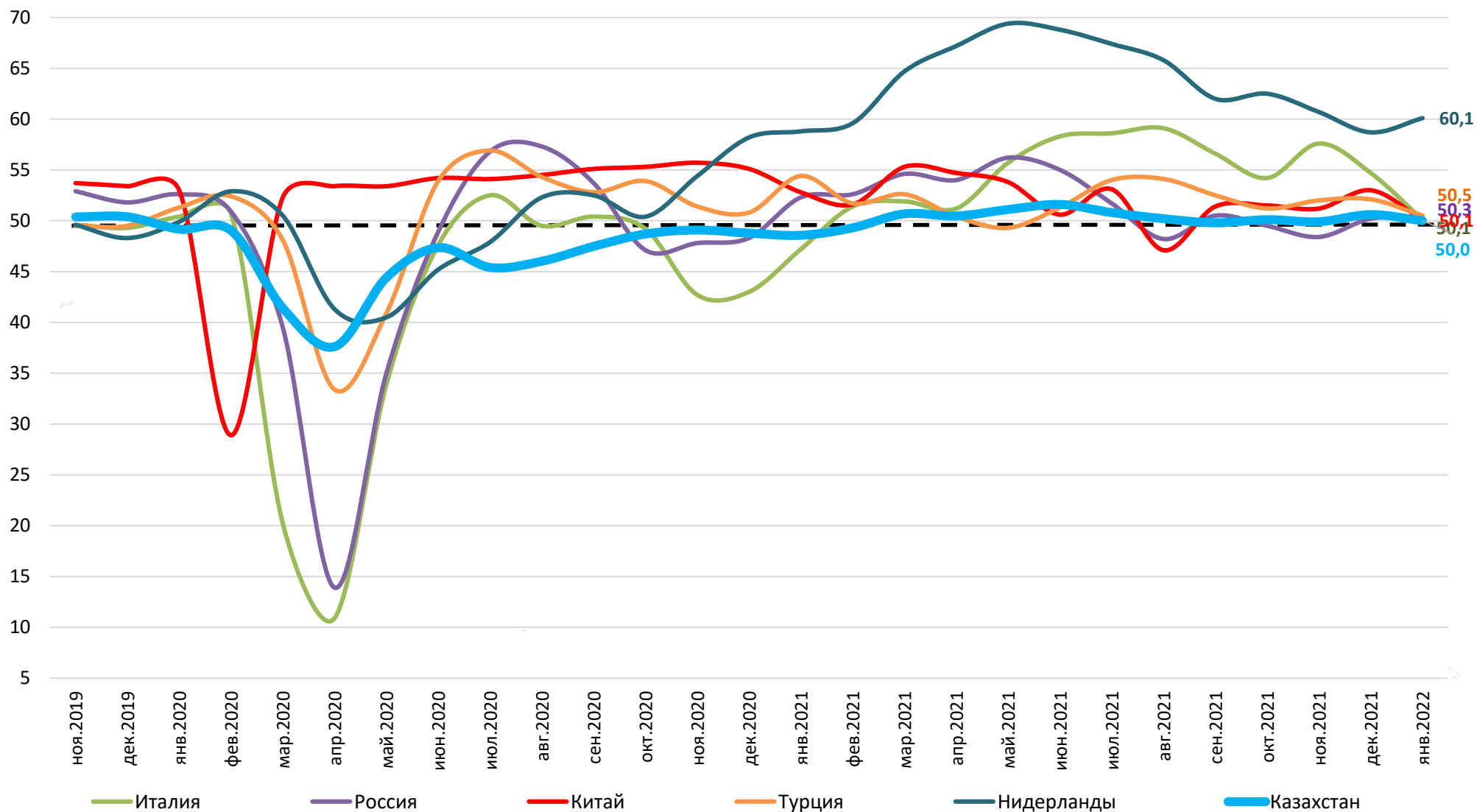
Индекс деловой активности в секторе услуг



05

РМІ ПО СТРАНАМ

ДИНАМИКА КОМПОЗИТНОГО PMI ПО СТРАНАМ, ОСНОВНЫМ ТОРГОВЫМ ПАРТНЕРАМ КАЗАХСТАНА



Данные на 9.02.2022г.

Источники: <https://tradingeconomics.com>; <https://www.markiteconomics.com>

По Турции и Нидерландам PMI в секторе промышленности



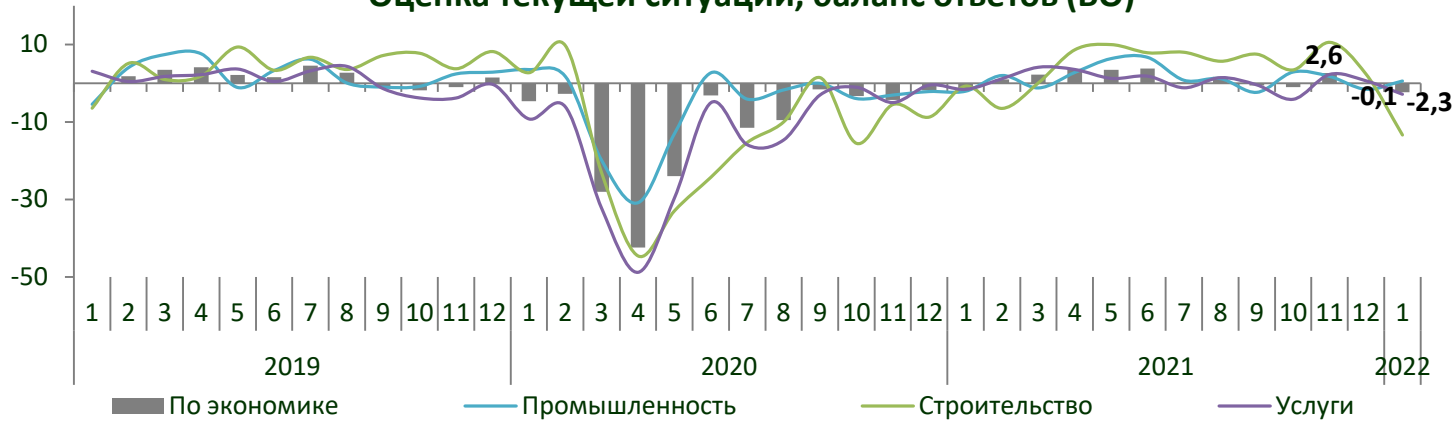
06

**ИНДЕКС БИЗНЕС -
КЛИМАТА (ИБК)**

ИНДЕКС БИЗНЕС - КЛИМАТА (ИБК)

Оценка текущих бизнес-условий

Оценка текущей ситуации, баланс ответов (БО)*



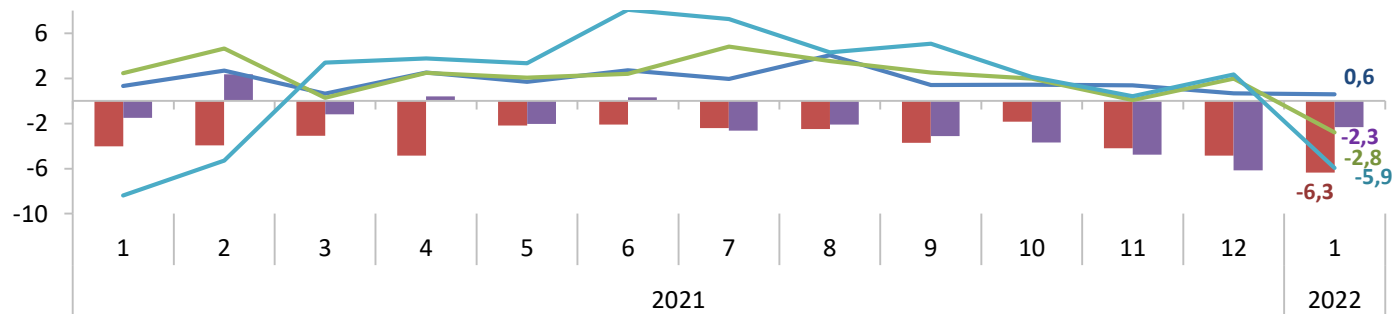
*Баланс ответов (БО) вычисляется как разница между долями положительных и отрицательных ответов на вопросы об изменении бизнес-условий в текущем месяце. Предприятия выбирают один из трех предложенных ответов «улучшились», «не изменились» и «ухудшились». Доли ответов рассчитываются с применением весов.

Значение индекса выше 0 говорит об улучшении, ниже 0 – об ухудшении ситуации

Предприятия в январе 2022 года оценили текущие условия негативно: баланс ответов* составил **(-)2,3**, снизившись с (-)0,1 в декабре 2021 года. Ухудшения текущих бизнес-условий особенно отметили предприятия строительства, где показатель составил (-)13,4. В услугах также отмечается снижение оценки (до (-)2,9), в промышленности оценка оказалась практически нейтральной (0,5).

Предприятия отметили снижение спроса: баланс ответов оказался негативным впервые с февраля 2021 года, составив (-)5,9. Оценка доступа к коммуникациям также оказалась негативной впервые с января 2021 года, составив (-)2,8. Улучшение оценки отмечается только по вопросам защиты бизнеса, хотя в целом оценка остается еще негативной ((-)2,3). В январе 2022 года, по всем факторам кроме доступа к финансам/кредитам преобладали негативные оценки.

Факторы оценки бизнес-климата (БО)*



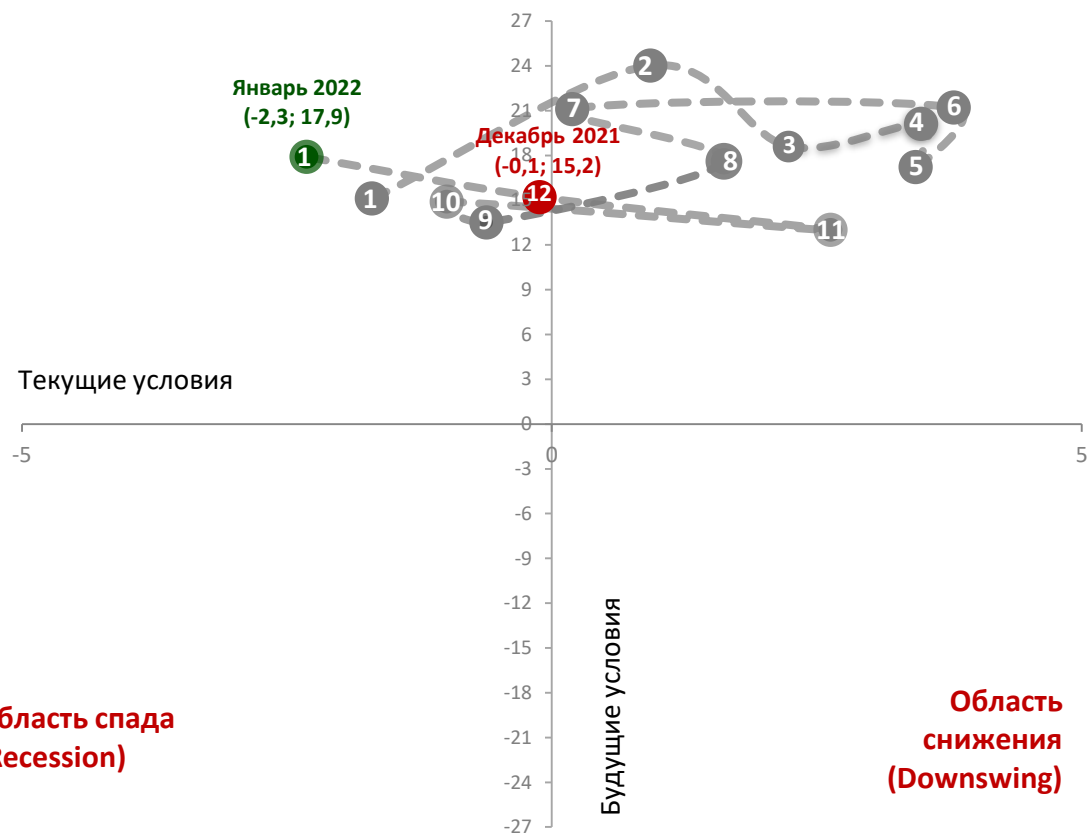
■ Налоговая нагрузка ■ Защита бизнеса — Доступ к финансам/кредитам
 — Доступ к коммуникациям — Спрос на продукцию/услуги

Индекс бизнес-климата «Часы» бизнес-цикла

"Часы" бизнес-цикла

Область подъема
(Upswing)

Область роста
(Boom)



Область спада
(Recession)

Область
снижения
(Downswing)



ИБК
по экономике
7,5



ИБК в
строительстве
1,0



ИБК
в секторе услуг
6,3



ИБК
в промышленности
10,4

В январе 2022 года по данным респондентов баланс ответов по оценке **текущих** бизнес-условий оказался негативным, составив **(-)2,3**. В результате, несмотря на увеличение оптимизма на предстоящие 6 месяцев, индикатор «часов» бизнес-цикла перешел в область **подъема**.

Индекс бизнес-климата, представляющий собой усредненную оценку текущих и будущих бизнес-условий, в целом по экономике незначительно снизился, составив **7,5** (в декабре – 7,7). В строительстве ИБК составил 1,0. Показатели в секторах услуг и промышленности составили 6,3 и 10,4, соответственно.



*ИБК, согласно методике Ifo института, рассчитывается как геометрическая средняя балансов ответов.

Индекс бизнес-климата
(ИБК)

Текущие экономические условия
(ТУ)

Будущие экономические условия
(БУ)

$$ИБК^* = \sqrt{(БО(ТУ) + 200) * (БО(БУ) + 200)} - 200$$

где, БО – баланс ответов

ТУ – текущие экономические условия

БУ – будущие экономические условия



МЕТОДОЛОГИЧЕСКИЙ КОММЕНТАРИЙ

- ✓ Информация подготовлена по результатам ежемесячных опросов предприятий-участников мониторинга реального сектора.
- ✓ Для расчета Индекса деловой активности используется диффузионный индекс, который рассчитывается как сумма доли предприятий ответивших положительно и половина доли ответов без изменения (доли рассчитываются с применением весов). Данный индекс является обобщенным индикатором, характеризующим динамику изменения показателя.
- ✓ Данные на диаграммах представлены с устранением фактора сезонности.
- ✓ В динамике предыдущих месяцев возможны изменения в связи с сезонной очисткой и уточнением ВДС.
- ✓ Индекс бизнес-климата и «Часы» бизнес-цикла построены согласно методике Немецкого исследовательского института Ifo.

Департамент денежно-кредитной политики
НАЦИОНАЛЬНЫЙ БАНК КАЗАХСТАНА