

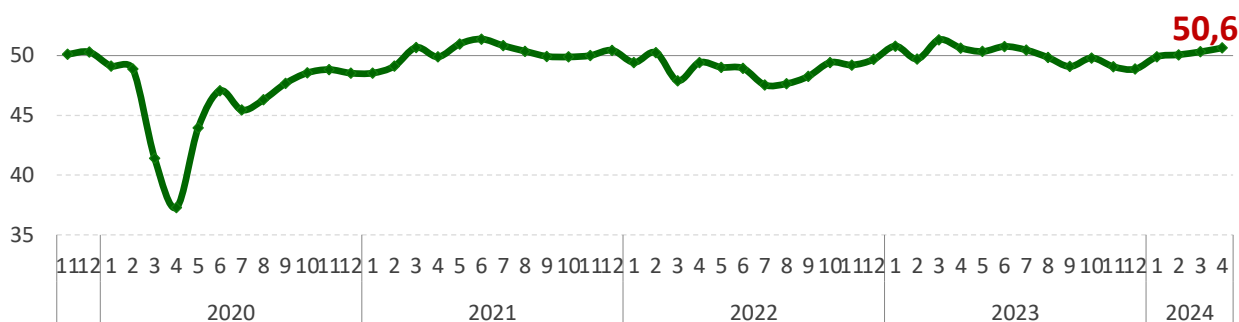


# Индекс деловой активности

Апрель 2024

**В апреле 2024 года деловая активность повысилась. Увеличение индекса произошло за счет улучшения показателя в секторе услуг.**

График 1. Динамика индекса деловой активности (ИДА)\*



\* Значение показателя выше уровня 50 означает позитивное изменение, ниже уровня 50 – негативное. Чем дальше (выше или ниже) значение индекса от уровня 50, тем выше темпы изменения (увеличения или уменьшения) показателя.

## Индекс деловой активности в апреле поднялся до 50,6.

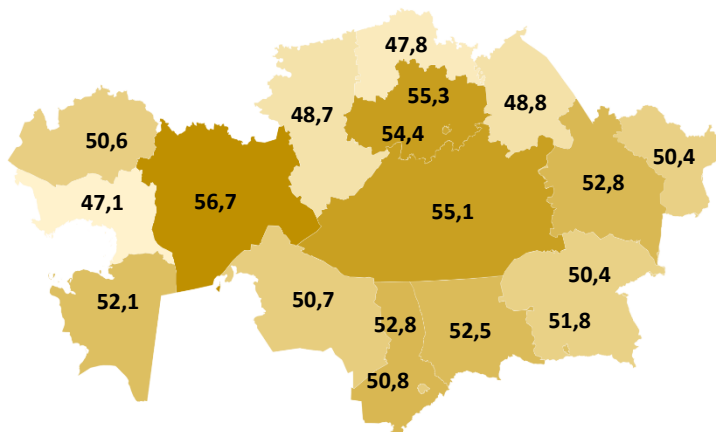
В услугах и производстве индекс деловой активности остался в положительной зоне, составив, соответственно **51,5** и **50,7**, (в марте – 50,5 и 51,1, соответственно). В секторе услуг показатель улучшился, в основном, за счет увеличения новых заказов, в производстве отмечено увеличение объема товарно-материальных запасов и уровня занятости.

В горнодобывающей промышленности показатель снизился до **47,0** (с 49,0 в марте). В строительстве, несмотря на небольшое увеличение, индекс остался в негативной зоне и составил **48,5** (в марте – 48,2). В указанных секторах наблюдается заметное снижение уровня занятости.

График 2. ИДА за апрель 2024 года по регионам

**В 14 регионах деловая активность улучшилась, в 4 регионах ухудшилась.**

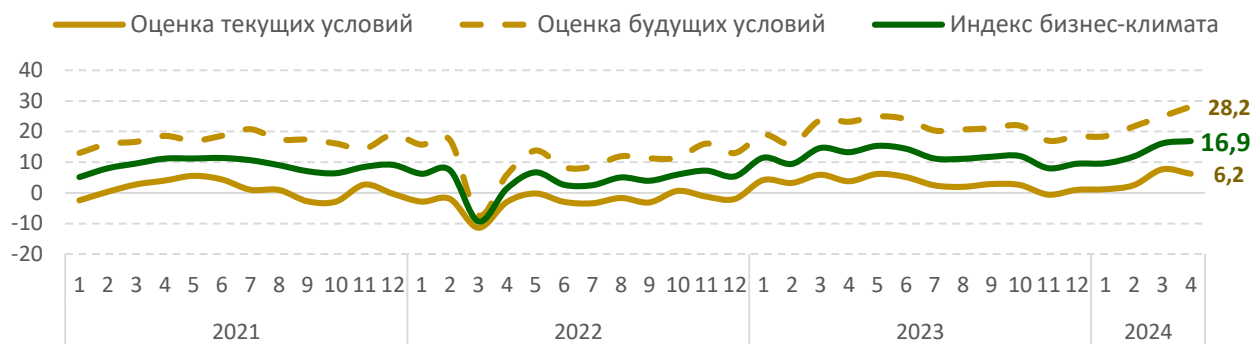
Наибольшее значение индекса зафиксировано в Актюбинской области (56,7), наименьшее – в Атырауской области (47,1).



# Индекс бизнес-климата

Индекс бизнес-климата в апреле поднялся до 16,9. И текущие и будущие условия ведения бизнеса оцениваются положительно. Улучшился оптимизм относительно будущих условий, при этом незначительно снизилась оценка текущих бизнес-условий.

График 3. Динамика индекса бизнес-климата (ИБК)\*



\*Для оценки текущих и будущих бизнес-условий применяется баланс ответов (БО), который вычисляется как разница между долями положительных и отрицательных ответов на вопросы об изменении бизнес-условий. Значение индекса выше 0 говорит об улучшении, ниже 0 – об ухудшении ситуации

## По оценкам предприятий спрос улучшился.

Предприятия положительно оценили также доступ к финансам/кредитам и инфраструктуру. Остальные факторы (налоговая нагрузка, вопросы защиты бизнеса), по оценкам респондентов, оцениваются еще негативно.

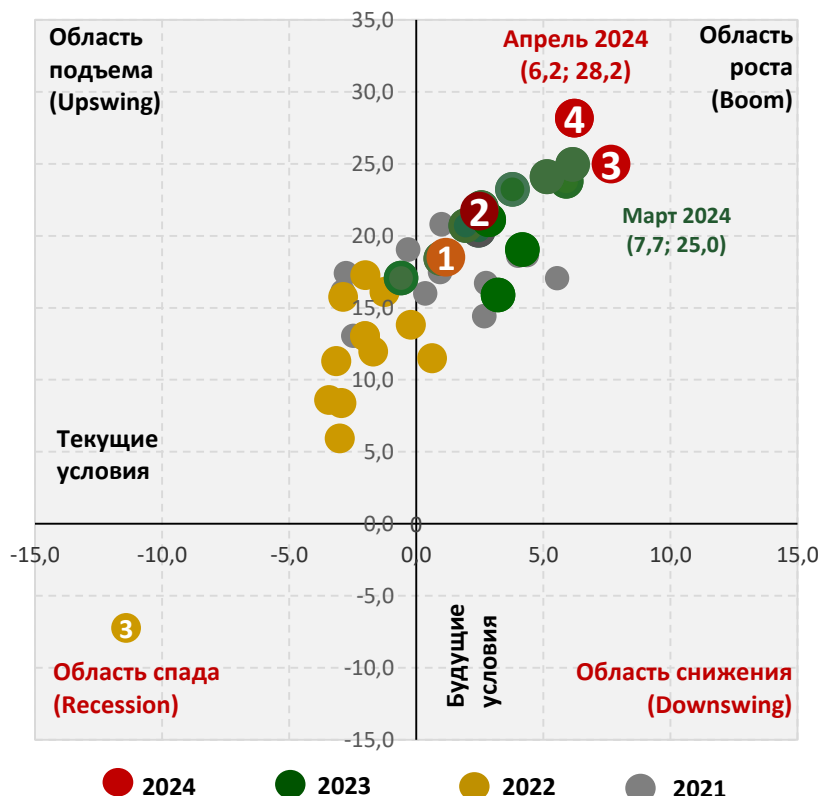
В апреле 2024 года индикатор «часов» бизнес-цикла остался в зоне роста.

Текущие бизнес-условия незначительно снизились, составив 6,2.

Оценка будущих бизнес-условий на предстоящие 6 месяцев выросла до 28,2

\*«Часы» бизнес-цикла демонстрируют в какой фазе цикла находилась и находится экономика в определенный период. Для их построения используются ряды по оценке текущих условий (по оси X) и будущих условий (по оси Y).

График 4. «Часы» бизнес-цикла



## МЕТОДОЛОГИЧЕСКИЙ КОММЕНТАРИЙ

---

<sup>1</sup> Информация подготовлена по результатам ежемесячных опросов предприятий-участников мониторинга реального сектора.

<sup>2</sup> Индекс деловой активности рассчитывается как агрегированное изменение таких показателей предприятий, как объем новых заказов, уровень занятости, объем новой продукции, объем товарно-материальных запасов, сроки поставок.

<sup>3</sup> Для расчета Индекса деловой активности используется диффузионный индекс (ДИ), который рассчитывается по каждому показателю как сумма доли предприятий, ответивших положительно и половина доли ответов без изменения (доли рассчитываются с применением весов). Данный индекс является обобщенным индикатором, характеризующим динамику изменения показателя.

<sup>4</sup> Для расчета индекса бизнес-климата (ИБК), согласно методике Немецкого исследовательского института Ifo, используется баланс ответов (БО) по показателям бизнес-условий в текущем месяце (ТУ) и ожидаемых изменениях бизнес-условий в следующие 6 месяцев (БУ):

$$\text{ИБК}^* = \sqrt{(\text{БО}(\text{ТУ}) + 200) * (\text{БО}(\text{БУ}) + 200)} - 200$$

где, БО – баланс ответов

ТУ – текущие экономические условия

БУ – будущие экономические условия

<sup>5</sup> БО (баланс ответов) вычисляется как разница между долями положительных и отрицательных ответов на вопросы об изменении бизнес-условий. Предприятия выбирают один из трех предложенных ответов «улучшились», «не изменились» и «ухудшились». Доли ответов рассчитываются с применением весов.

<sup>6</sup> «Часы» бизнес-цикла, разработанные исследовательским институтом Ifo, представляют собой диаграмму (систему координат), разделенную на четыре квадранта с помощью перекрестия двух нулевых линий, которые с точки зрения деловой ситуации обозначают четыре этапа экономического цикла: подъем, экспансия, снижение, рецессия. Если оценка текущих условий отрицательная, а ожидания положительные, экономика в области подъема, если и оценка текущих условий и ожидания положительные, то экономика в фазе экспансии и т.д.

<sup>7</sup> Данные на диаграммах представлены с устранением фактора сезонности (за исключением оценки будущих условий и оценки факторов).

<sup>8</sup> В динамике предыдущих месяцев возможны изменения в связи с сезонной очисткой и уточнением ВДС.

<sup>9</sup> Детализированная информация по секторам (информация о выборке, динамика индикаторов, результаты распределения ответов) представлена в дашборде.

<sup>10</sup> По мере достижения репрезентативности выборки по регионам в разрезе секторов, будут представлены результаты расчета в соответствии с новым административно-территориальным устройством.